

Desembre de 2008

PRESENTACIÓ:

Ús de les Tecnologies de la Informació i les Comunicacions per les empreses de la Ciutat de Lleida i la seva àrea d'influència (any 2008)

ANTECEDENTS:

L'Ajuntament de Lleida i distintes institucions i empreses lleidatanes van signar l'any 2002 un acord de col·laboració per constituir un grup de treball per a fer l'estudi d'implantació de les Tecnologies de la Informació i de les Comunicacions a la Ciutat de Lleida.

OBJECTIUS:

L'objectiu d'aquest acord és poder realitzar periòdicament les enquestes i els estudis corresponents, que permetin fer un seguiment de l'evolució de les tecnologies de la informació i de les comunicacions a la ciutat de Lleida, tant a les llars com a les empreses.

Aquests treballs permeten consolidar les tasques dutes a terme fins aquest moment en el seguiment de l'evolució de la Societat de la Informació en la nostra ciutat i, per tant, conèixer millor aquesta evolució i permetre prendre les mesures per a fer-la més competitiva.

Fins a la data s'han realitzat els estudis següents:

- Ús de les Tecnologies de la Informació i les Comunicacions a les llars de la Ciutat de Lleida - Any 2001
- Ús de les tecnologies de la informació i les Comunicacions per les empreses de la Ciutat de Lleida - Any 2002
- Ús de les Tecnologies de la Informació i les Comunicacions per la població de la Ciutat de Lleida. Any 2003
- Ús de les tecnologies de la informació i les Comunicacions per les empreses de la Ciutat de Lleida - Any 2004
- Ús de les Tecnologies de la Informació i les Comunicacions per la població de la Ciutat de Lleida. Any 2005
- Ús de les tecnologies de la informació i les Comunicacions per les empreses de la Ciutat de Lleida i la seva àrea d'influència - Any 2006
- Els ciutadans de Lleida i les Tecnologies de la Informació i les Comunicacions. Any 2007



Avui, 19 de desembre de 2008, es presenta la darrera enquesta i estudi referent a:

Ús de les Tecnologies de la Informació i les Comunicacions per les empreses de la Ciutat de Lleida i la seva àrea d'influència. Any 2008

ENTITATS QUE PARTICIPEN EN L'OBSERVATORI DE LES NOVES TECNOLOGIES DE LA INFORMACIÓ I LES COMUNICACIONS (TIC)

- Ajuntament de Lleida
- Cambra de Comerç
- Institut Municipal d'Informàtica de l'Ajuntament de Lleida
- Parc Científic i Tecnològic Agroalimentari de Lleida
- Universitat Oberta de Catalunya
- Grup d'Estudis Econòmics i Socials del Departament d'Economia Aplicada de la Universitat de Lleida
- FECOM
- COELL
- AETI, Associació d'Empreses de Tecnologia i Informació
- Consorci de Promoció Econòmica de Lleida
- Institut Municipal d'Ocupació, Salvador Seguí
- SUPSA

Les dades recollides en totes les enquestes es poden consultar a la web de l'Observatori TIC, a l'adreça:

<http://www.lleida.org/observatori-tic>

Resum executiu sobre els resultats de l'enquesta:

Ús de les
Tecnologies de la Informació i les Comunicacions per
les empreses de la Ciutat de Lleida i la seva àrea
d'influència
- Enquesta 2008 -

El present document conté els principals resultats de l'enquesta sobre l'ús de les Tecnologies de la Informació i les Comunicacions (des d'ara, TIC) que fou realitzada durant el primer trimestre de l'any 2008 a un centenar de directius d'empreses radicades a la Ciutat de Lleida i la seva àrea d'influència.

Els objectius principals d'aquesta tercera enquesta han estat:

1. Esbrinar el nivell i tipus de recursos informàtics a disposició de les empreses,
2. Investigar l'ús que s'hi fa de les TIC i les motivacions que hi ha al darrere,
3. Contemplar aspectes relatius a la despesa en R+D, control de qualitat i innovació per part de les empreses lleidatanes.

Ressenya metodològica

Per a la realització del present estudi s'ha partit de la classificació dels establiments per CNAE i nombre de treballadors ja utilitzada en la Taula Input-Output de l'any 1996, per determinar la mostra d'empreses entrevistades. Amb la finalitat de simplificar el desenvolupament de la investigació, les empreses s'han aplegat en dos macrosectors:

1. Empreses industrials i de la construcció, així com empreses de transport.
2. Establiments comercials destinats a la venda i establiments d'altra mena de serveis.

Els qüestionaris han estat contestats mitjançant entrevista personal directa amb directius i representats de les empreses. Aquest procediment, si bé és el més laboriós i costós, té l'enorme avantatge de la seva elevada fiabilitat, a més de les nombroses consideracions addicionals de caire qualitatiu que els entrevistats han aportat en el decurs de la conversa.

Les entrevistes personals amb els directius de les esmentades empreses s'han realitzat amb la col·laboració de les Agents de Desenvolupament Local del Institut Municipal de Treball, que ha col·laborat en aquest àmbit del projecte, que exigia un elevat nivell de professionalitat en la recollida de dades, per a garantir-ne la qualitat.

CNAE : Clasificación Nacional de Actividades Económicas

Principals resultats

Els principals resultats que s'obtenen de l'anàlisi de les respostes sobre l'ús de les TIC per part de les empreses de Lleida es poden resumir en els punts següents:

1. El col·lectiu d'empreses sense ordinador és marginal

El 97,8 % disposen d'ordinadors

La disponibilitat d'ordinador entre les empreses lleidatanes és elevada, del 97,8%. El parc ha estat darrerament força renovat, ja que més de la meitat dels ordinadors tenen una antiguitat inferior als tres anys. La majoria de les empreses enquestades es troben connectades a Internet, el 91%. L'accés a Internet s'utilitza principalment per a la comunicació i la cerca d'informació, seguit de la transmissió de dades, les transaccions financeres i la promoció (web pròpia). Els tràmits amb l'administració via Internet han passat a ocupar un lloc destacat.

El motiu principal per a la compra de l'equipament informàtic ha estat la **gestió general** de l'empresa.

Una tònica semblant a la dels anteriors estudis. L'augment general dels percentatges que s'observa a la taula podria ser un indicador del caràcter multifuncional dels ordinadors: es compren màquines una mica per a tot.

És de destacar, però, la recerca **d'una major productivitat** en la decisió de les compres TIC.

Motius de compra d'equipament informàtic

	Any	
	2006	2008
Major productivitat	28%	62%
Emmagatzemar informació	31%	69%
Perquè en té la competència	0%	9%
Gestió de l'empresa	49%	82%
Comptabilitat	24%	58%

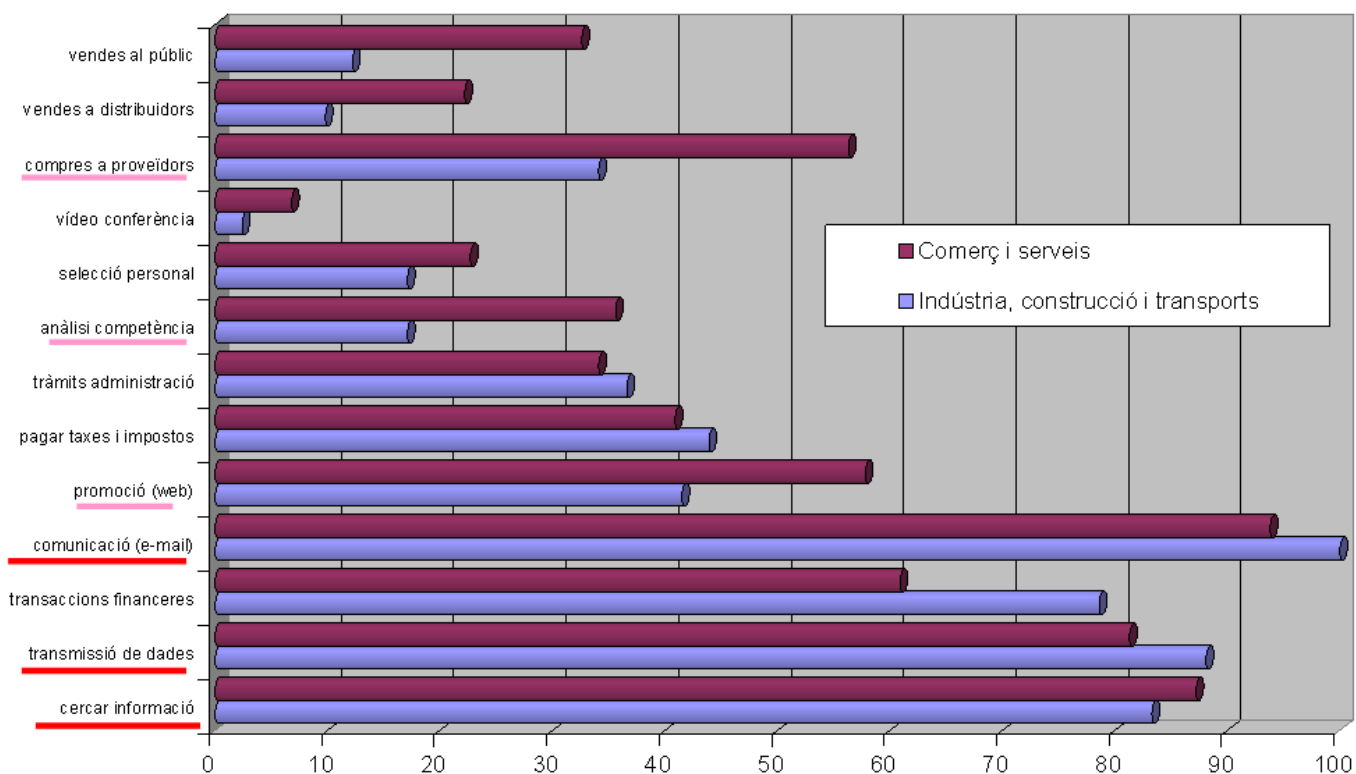
2. La proporció de les empreses connectades a Internet ha pujat fins el 91%

Podem dir que quasi totes les empreses estan connectades a Internet

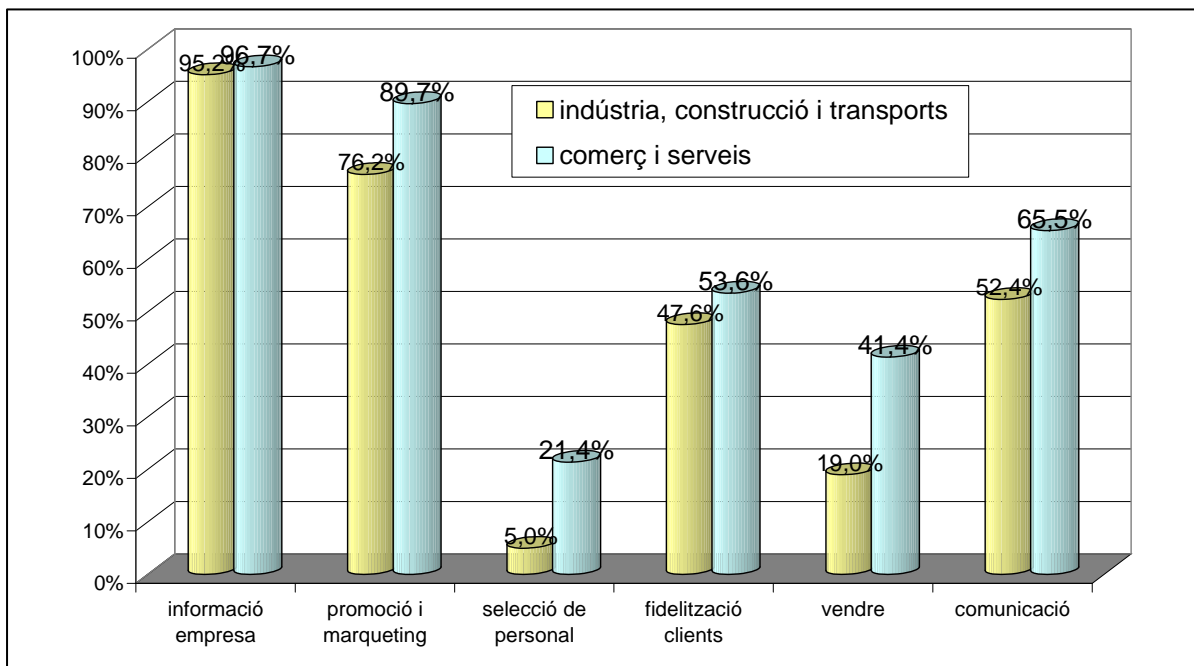
El 2004, el 83,5% de les empreses enquestades es trobaven connectades a Internet. Aquesta dada va pujar fins el 87,8% el 2006. Ara el 91% de les empreses estan connectades a Internet.

L'accés a Internet s'utilitza principalment pel correu electrònic, la cerca d'informació, seguit de la transmissió de dades, les transaccions financeres i la promoció comercial. **Els tràmits amb l'administració via Internet han passat a ocupar un lloc destacat.**

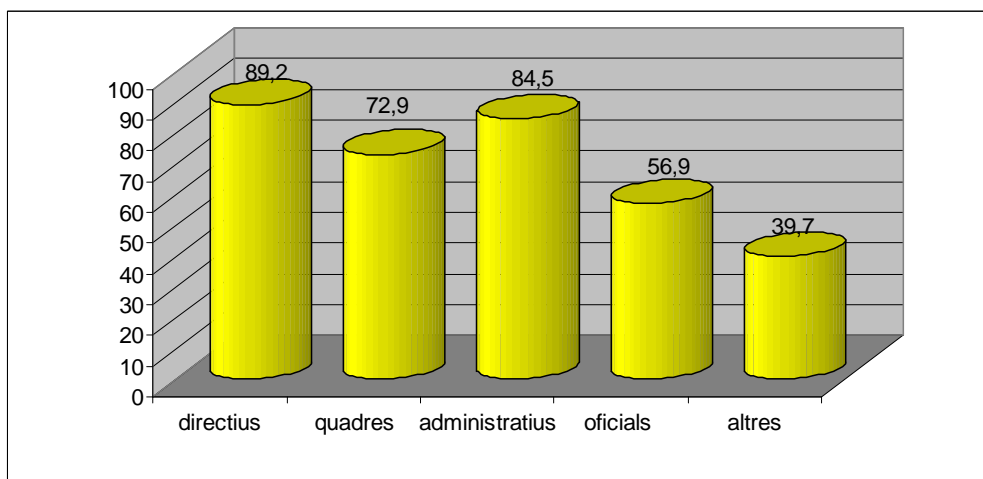
Principals usos d'Internet per sector



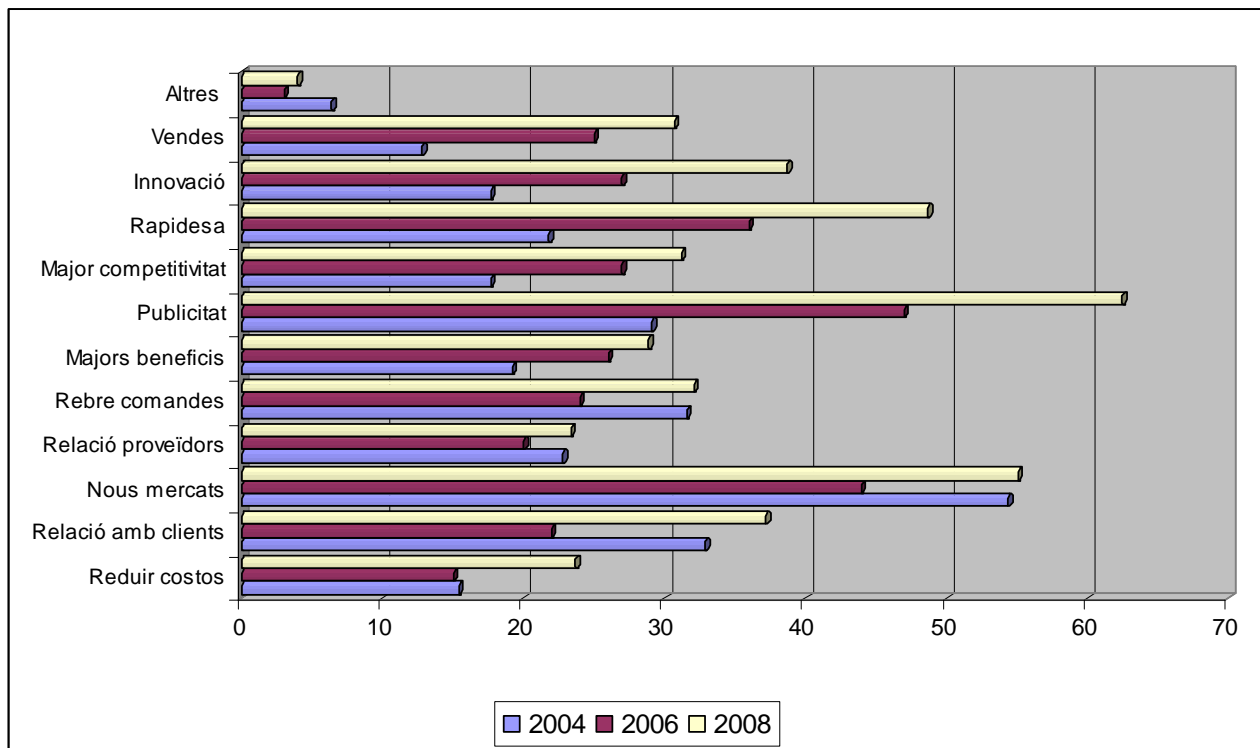
Motius de presència a Internet



Mitjana de penetració d'Internet en funció del càrrec del treballador.



Motius per fer negocis a Internet



3. Compres: El 45% d'empreses fan compres per Internet, amb un volum que no supera el 15% global de compra. És palès un baix nivell d'associacionisme per a la planificació conjunta de compres i la realització de projectes. Cal, per tant, potenciar mecanismes associatius per sectors, en la línia, per exemple de Lleid@tec, marca de qualitat per a les empreses TIC de la ciutat.
4. Vendes: Fan vendes electròniques un 17,5% del total de les empreses enquestades (un 31,5% les empreses amb presència a Internet). Aquesta dada és superior a les d'altres àmbits: un 8,8% a Espanya i un 9,4 % a Catalunya. Les expectatives no són dolentes: un 15,7% de les empreses amb presència a la Xarxa, però, encara no iniciades en comerç electrònic, declaren que, en un futur proper, també realitzaran vendes per aquest mitjà.

5. L'activitat R+D+i és encara minoritària, només és present en el 15% de les empreses enquestades, per la qual cosa cal establir mecanismes de potenciació d'aquesta activitat. (El parc Científic i Tecnològic Agroalimentari de Gardeny n'és una molt bona oportunitat.)

Hi ha però molt interès i una experiència i cura generalitzada pels temes de **control de qualitat**. (sobretot en empreses dedicades a la producció de béns i la provisió de serveis especialitzats).

6. Noves infraestructures

El tren d'alta velocitat i el futur aeroport de Lleida/Alguaire recullen opinions àmpliament favorables, en forma de major mobilitat dels directius, l'accés a més clients, etc. Únicament un anecdòtic 3% de les empreses consideren que aquestes infraestructures es traduiran en major pressió competitiva.

Empreses que afirmen que es veuran afectades per les noves infraestructures

