

# Observatori TIC

Tecnologies de la Informació i la Comunicació a Lleida

14 de juliol de 2005

## PRESENTACIÓ:

### Ús de les Tecnologies de la Informació i les Comunicacions a les llars de la Ciutat de Lleida

( any 2005 )

#### ANTECEDENTS:

L'Ajuntament de Lleida i distintes institucions i empreses lleidatanes van signar l'any 2002 un acord de col·laboració per constituir un grup de treball per a fer l'estudi d'implantació de les Tecnologies de la Informació i de les Comunicacions a la Ciutat de Lleida.

#### OBJECTIUS:

L'objectiu d'aquest acord és poder realitzar periòdicament les enquestes i els estudis corresponents, que permetin fer un seguiment de l'evolució de les tecnologies de la informació i de les comunicacions a la ciutat de Lleida, tant a les llars com a les empreses.

Aquests treballs permeten consolidar les tasques dutes a terme fins aquest moment en el seguiment de l'evolució de la Societat de la Informació en la nostra ciutat i, per tant, conèixer millor aquesta evolució i permetre prendre les mesures per a fer-la més competitiva. Fins a la data, des de la signatura de l'acord s'han realitzat els estudis següents:

- Ús de les Tecnologies de la Informació i les Comunicacions a les llars de la Ciutat de Lleida - Any 2001
- Ús de les tecnologies de la informació i les Comunicacions per les empreses de la Ciutat de Lleida - Any 2002
- Ús de les Tecnologies de la Informació i les Comunicacions per la població de la Ciutat de Lleida. Any 2003
- Ús de les tecnologies de la informació i les Comunicacions per les empreses de la Ciutat de Lleida - Any 2004

Avui, 14 de juliol de 2005, es presenta la darrera enquesta i estudi referent a:

- **Ús de les Tecnologies de la Informació i les Comunicacions a les llars de la Ciutat de Lleida. Any 2005**

LA PAERIA



Ajuntament de Lleida



Cambra de Comerç de Lleida



INSTITUT MUNICIPAL D'INFORMÀTICA



CONSORCI DE PROMOCIÓ  
ECONÒMICA DE LLEIDA



Associació d'Empreses de Serveis i Comerç d'Informàtica



## **ENTITATS QUE PARTICIPEN EN L'OBSERVATORI DE LES NOVES TECNOLOGIES DE LA INFORMACIÓ I LES COMUNICACIONS (TIC)**

- Ajuntament de Lleida
- ACCÉS - Institut Municipal d'Informàtica de l'Ajuntament de Lleida
- Cambra de Comerç
- Universitat Oberta de Catalunya
- Grup d'Estudis Econòmics i Socials del Departament d'Economia Aplicada de la Universitat de Lleida
- FECOM
- COELL
- AETI, Associació d'Empreses de Tecnologia i Informació
- Consorci de Promoció Econòmica de Lleida
- Institut Municipal de Treball, Salvador Seguí
- SUPSA

L'equip de recerca que ha elaborat aquest estudi està dirigit pel Dr. Eduard Cristóbal Fransi del Departament d'Administració d'Empreses.

Les dades recollides en totes les enquestes es poden consultar a la web de l'Observatori TIC, a l'adreça:

<http://www.lleida.org/observatori-tic>

Resum executiu sobre els resultats de l'enquesta:

# Ús de les Tecnologies de la Informació i les Comunicacions en les llars de la Ciutat de Lleida - Enquesta 2005 -

El present document conté els principals resultats de l'enquesta sobre l'ús de les Tecnologies de la Informació i les Comunicacions (des d'ara, TIC) que fou realitzada a la Ciutat de Lleida a principis de l'any 2005 a una mostra de 800 persones enquestades telefònicament.

Els objectius d'aquesta segona enquesta han estat:

- 1) La identificació dels trets personals i socials dels usuaris d'ordinadors i d'Internet, així com la naturalesa i característiques de la població que no fa ús de les noves tecnologies de la informació i les comunicacions.
- 2) La comparació dels resultats d'aquesta enquesta amb els obtinguts en els estudis anteriors. En efecte, l'any 2000 es va fer la primera enquesta sobre l'ús de les TIC per les ciutadanes i ciutadans de Lleida, mentre que l'any 2003 es va realitzar la segona, ambdues sota el patrocini de la Paeria.

## Ressenya metodològica

El qüestionari es va aplicar a les 800 persones enquestades telefònicament, això ens dona un error mostral del 3,5%. Aquest qüestionari es compon de tres grans tipus de preguntes. Un primer bloc fa referència a l'equipament de les llars (ordinadors, Internet, telèfon mòbil, TV, DVD, etc.) amb la finalitat de saber el nombre, antiguitat i freqüència del seu ús. Un segon conjunt de qüestions aborda, d'entrada, determinats trets de la personalitat de l'entrevistat, com són el sexe, la edat, la llengua habitual, el lloc de naixement, o la ocupació i nivell d'estudis.

A continuació, hom pregunta sobre l'ús que fa l'entrevistat de les TIC de les que disposa. Finalment, una altra sèrie de preguntes s'interessa per les principals variables socials i econòmiques de la llar de l'entrevistat.

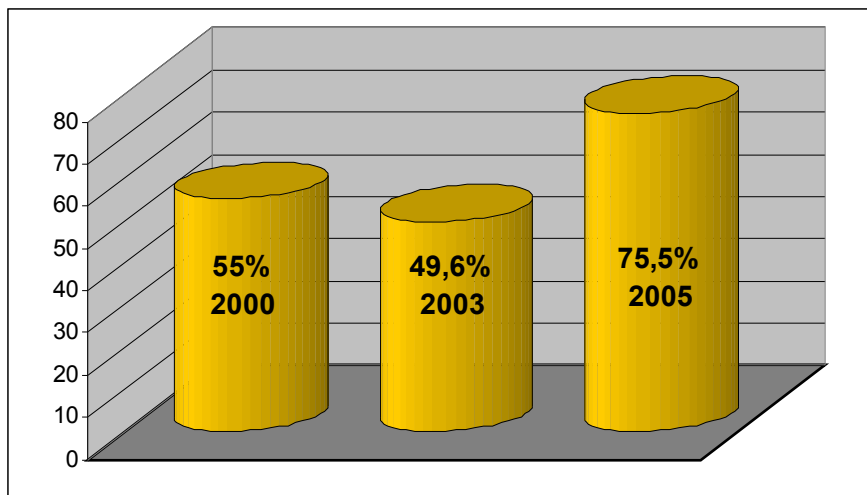
## Principals resultats

Els principals resultats que s'obtenen de l'anàlisi de les respostes sobre l'ús de les TIC per les llars de Lleida, a principis de l'any 2005, poden resumir-se en els sis següents punts:

### 1) **Tres quartes parts de les llars tenen ordinador**

Quasi bé tres quartes parts dels enquestats (604/800) declara tenir almenys un ordinador. D'aquesta manera, la comparació amb l'enquesta de l'any 2003, indica un creixement significatiu de la xifra d'ordinadors. Un resultat que confirma que s'ha superat l'estancament observat el 2003 respecte l'enquesta del 2001. Aquests dos darrers anys, la difusió de les TIC a Lleida ciutat reflectiria una situació d'expansió semblant a la de moltes altres regions i països.

**Número de llars amb ordinador**



### **Més de la meitat dels usuaris utilitzen l'ordinador diàriament o varies vegades a la setmana**

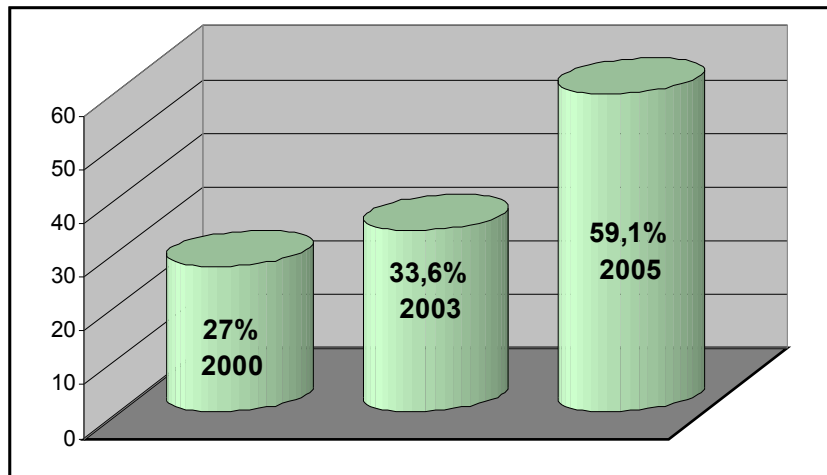
Adicionalment, més d'un 54% del total (433/800) és la proporció d'entrevistats que afirmen utilitzar l'ordinador de forma diària o varies vegades per setmana. Aquesta xifra també és molt superior a la presentada a l'enquesta de 2003, la qual arribava només al 30% del total de la mostra (239/800).

## 2) El 78,3% dels ordinadors tenen connexió a Internet

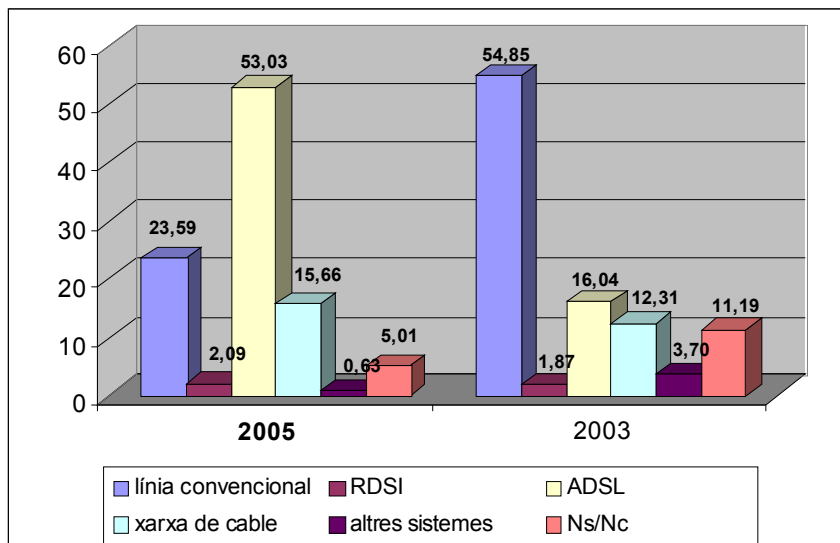
Una altra dada positiva, que manifesta la tendència ja observada en estudis anteriors és el fet que del total dels entrevistats amb almenys un ordinador, un 78,3% declara tenir accés a la Xarxa (a l'any 2003 aquest percentatge era del 67,7%).

D'aquesta manera, quasi un 60% de la mostra són llars que tenen accés a Internet. Una xifra que gairebé dobla a la l'obtinguda en l'enquesta de 2003 que va ser de 33,6%. Així, s'observa una relació positiva entre l'augment de l'equipament informàtic a la llar i el grau de connexió domèstica a Internet.

**Número de llars amb connexió a Internet**



**Tipus d'accés a Internet**



### 3) La freqüència d'accés a Internet ha experimentat un augment important

La freqüència d'accés a Internet ha experimentat un augment important respecte la darrera enquesta: un 32% del total de la població entrevistada afirma accedir diàriament a la Xarxa. Una proporció que gairebé triplica a l'obtinguda l'any 2003 que va ser de l'11%. També es manté la proporció entre joventut i grau de connexió, ja que la meitat d'aquests internautes assidus són menors de 35 anys. Encara que el percentatge indicat és elevat, val a dir que resulta menor que el reflectit a l'enquesta de 2003, el qual arribava fins les dues terceres parts.

#### Internet arriba a la gent gran

Això vol dir que, progressivament, Internet està arribant a persones de franges d'edat més elevades.

#### Lleida a la "banda alta"

Així mateix, atès que els lleidatans que naveguen per Internet representen més de la meitat de la població total, la ciutat de Lleida continua situant-se en nombre d'internautes dins la banda alta, en comparació amb altres ciutats/territoris.

#### Comparativa dels indicadors TIC bàsics a les llars

% del total de les llars	Lleida Ciutat (2005)	Catalunya (2004)	Europa (15) (2004)	Espanya (2005)
Llars amb mòbil	90,3%	82,2%	81%	76,9%
Llars amb ordinador	75,5%	55,1%	53%	48,1%
Llars amb Internet	59,1%	34,6%	43%	30,8%
Llars amb banda ampla	53%	13,4%	12%	44,7%

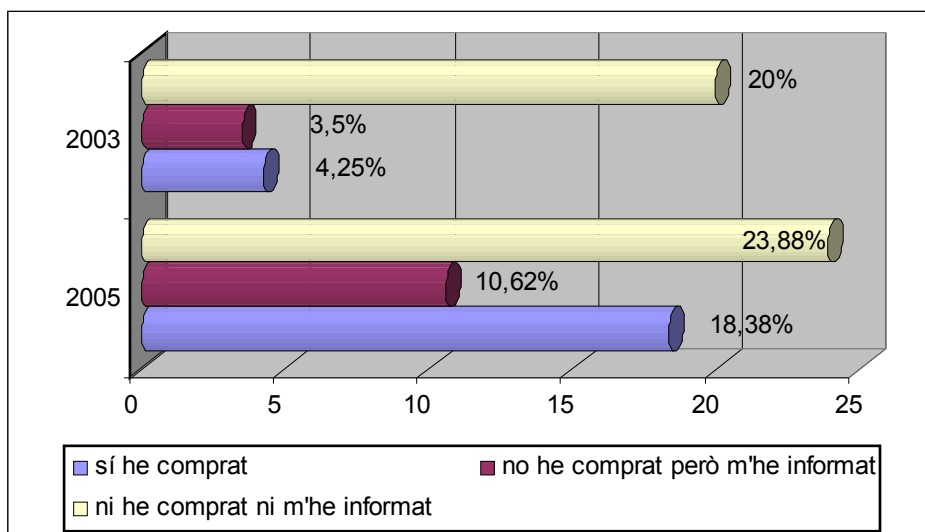
Fonts: Estadístiques de la Societat de la Informació Catalunya 2003. Secretaria per a la Societat de la Informació de la Generalitat de Catalunya (2004); INE: Instituto Nacional de Estadística (2005). EUROSTAT (2004)

#### 4) Creixement espectacular del comerç electrònic

Respecte al fenomen del comerç electrònic, es detecta un creixement espectacular respecte els anteriors estudis. Un total de 147 entrevistats (el 18,37% de la mostra i el 34,8% dels internautes) declaren haver comprat alguna cosa a través de la Xarxa, mentre que en 85 casos s'ha informat però sense haver procedit a la compra (10,6%). A l'enquesta de l'any 2003, únicament 34 entrevistats (el 4,25% de la mostra) declarava haver comprat alguna cosa, mentre que 28 deien que s'havien informat a Internet tot i després comprar en un entorn físic. Cal destacar que l'any 2000 els entrevistats que declararen haver comprat alguna vegada per Internet tampoc arribaren al 5% del total.

Aquesta situació pot venir explicada pel fet de que, cada vegada, més i més internautes tenen més antiguitat, amb la qual cosa han anat guanyant en experiència i confiança en el ciberespai. Un altre motiu podria ser el fet que els individus de trams d'edat més elevats, s'estan incorporant a l'ús de la Xarxa tal com s'ha vist en el punt anterior. Uns individus que, a més, tenen un poder adquisitiu superior als internautes més joves. Aquestes xifres són clarament més elevades que les procedents d'estudis similars fets a Catalunya i Espanya.

**Intenció de compra online**  
(percentatge respecte al total de la mostra)



### Producte o servei que s'adquirit o s'ha buscat informació a través de la Xarxa

Producte o servei (número de respostes)	Any 2005		Any 2003	
	Informació	Compres	Informació	Compres
Hardware (ordinadors, components, etc.)	99	28	11	2
Software	92	32	12	3
Pel·lícules/DVD	99	21	15	3
CD de música, cassetes	112	40	22	2
Llibres	112	45	21	6
Paquets de vacances	135	42	22	2
Allotjament (hotel, casa, rural, etc.)	139	43	23	2
Bitllets (avió, tren, etc.)	134	60	26	7
Lloguer de cotxes	70	5	7	1
Oci, temps lliure, entrades d'espectacles	122	50	26	8
Roba	76	29	9	3
Cotxes, motos i accessoris	82	6	18	0
Electrònica, aparells electrònics	90	32	13	4
Alimentació, begudes, drogueria, etc.	63	26	19	8
Enviament de flors	39	7	3	1
Telefonia, serveis telefònics	56	8	14	4
Productes o serveis financers	39	4	10	3
Serveis d'Internet i adquisició de dominis	30	2	6	1
Altres	16	9	7	0

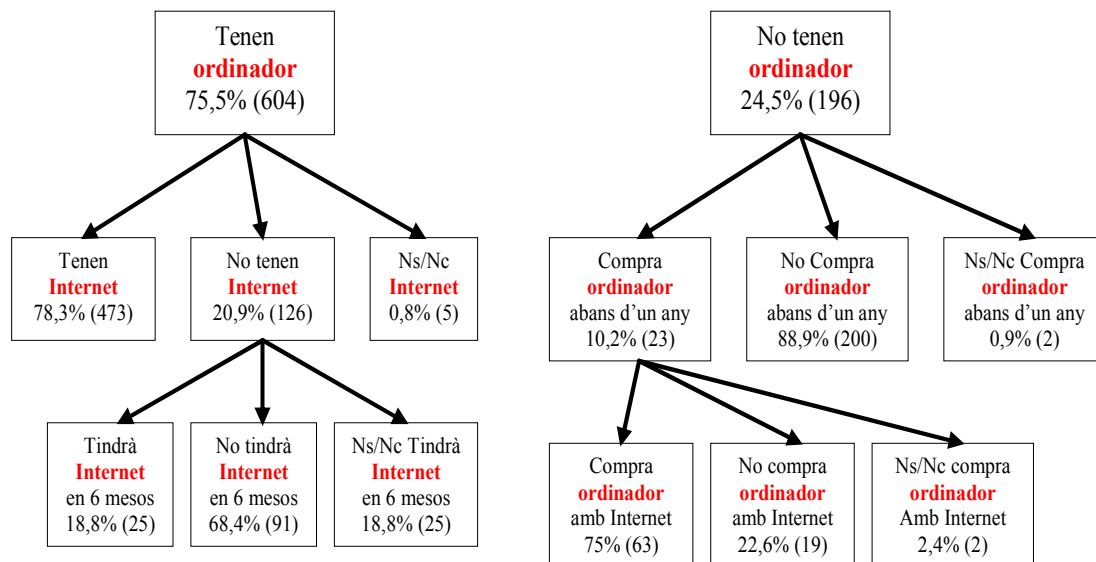
### Avantatges de comprar per Internet

Avantatges (ordenats jeràrquicament)	Enquesta 2005	Avantatges (ordenats jeràrquicament)	Enquesta 2003
Comoditat	121	Comoditat	46
Varietat	99	Rapidesa	40
Preu	89	Varietat	38
Rapidesa	78	Accés a més informació	32
Major accessibilitat	40	Major accessibilitat	28
Accés a més informació	34	Preu	19
Únic mitjà disponible	32	Per provar	12
Per provar	6	Únic mitjà disponible	3
Altres	4	Altres	5

## 5) Creixement del parc d'ordinadors

Hi ha més aviat una certa saturació en el parc d'ordinadors, el que es reflecteix en una estabilització en la intenció de comprar més ordinadors durant els propers 12 mesos, així com de la incorporació de la connexió a Internet cas que es tracti d'un ordinador sense aquesta capacitat. Les perspectives del sector no són, segurament, espectaculars

### Llars i previsions de futur de les TIC (any 2005)



## **6) Les TIC als barris**

Si s'analitza la situació de les TIC per barris, s'observa que els carrers compresos en el codi postal 25004, això és, la zona de Xalets-Humbert Torres i Príncep de Viana-Clot, són els que presenten un major grau d'ús de les noves tecnologies. En canvi, l'àrea inclosa dins el codi 25002, això és, els barris d'Institut i Templers, és la que presenta un major espai per a la penetració i ús de les TIC.

## **La Ciutat de Lleida entre les zones amb major acceptació i ús de les TIC**

Val a dir que s'ha contrastat els resultats de Lleida amb els de Catalunya i els del conjunt espanyol. Tot i les dificultats de comparació i el caràcter incomplet de moltes dades recollides per institucions oficials o privades, els dos estudis realitzats fins ara situa la Ciutat de Lleida entre les zones amb major acceptació i ús de les TIC.