

3 de desembre de 2004

PRESENTACIÓ:

Ús de les Tecnologies de la Informació i les Comunicacions per les empreses de la Ciutat de Lleida (any 2004)

ANTECEDENTS:

L'Ajuntament de Lleida i distintes institucions i empreses lleidatanes van signar l'any 2002 un acord de col·laboració per constituir un grup de treball per a fer l'estudi d'implantació de les Tecnologies de la Informació i de les Comunicacions a la Ciutat de Lleida.

OBJECTIUS:

L'objectiu d'aquest acord és poder realitzar periòdicament les enquestes i els estudis corresponents, que permetin fer un seguiment de l'evolució de les tecnologies de la informació i de les comunicacions a la ciutat de Lleida, tant a les llars com a les empreses.

Aquests treballs permeten consolidar les tasques dutes a terme fins aquest moment en el seguiment de l'evolució de la Societat de la Informació en la nostra ciutat i, per tant, conèixer millor aquesta evolució i permetre prendre les mesures per a fer-la més competitiva.

Fins a la data, des de la signatura de l'acord s'han realitzat els estudis següents:

- Ús de les Tecnologies de la Informació i les Comunicacions a les llars de la Ciutat de Lleida - Any 2001
- Ús de les tecnologies de la informació i les Comunicacions per les empreses de la Ciutat de Lleida - Any 2002
- Ús de les Tecnologies de la Informació i les Comunicacions per la població de la Ciutat de Lleida. Any 2003

Avui, 3 de desembre de 2004, es presenta la darrera enquesta i estudi referent a:

- **Ús de les Tecnologies de la Informació i les Comunicacions per les empreses de la Ciutat de Lleida. Any 2004**



Ajuntament de Lleida



Cambra de Comerç de Lleida



INSTITUT MUNICIPAL D'INFORMÀTICA



CONSORCI DE PROMOCIÓ
ECONÒMICA DE LLEIDA



FEOM



imt



Aeti



Plus

ENTITATS QUE PARTICIPEN EN L'OBSERVATORI DE LES NOVES TECNOLOGIES DE LA INFORMACIÓ I LES COMUNICACIONS (TIC)

- Ajuntament de Lleida
- ACCÉS - Institut Municipal d'Informàtica de l'Ajuntament de Lleida
- Cambra de Comerç
- Universitat Oberta de Catalunya
- Grup d'Estudis Econòmics i Socials del Departament d'Economia Aplicada de la Universitat de Lleida
- FECOM
- COELL
- AETI, Associació d'Empreses de Tecnologia i Informació
- Consorci de Promoció Econòmica de Lleida
- Institut Municipal de Treball, Salvador Seguí
- SUPSA

Les dades recollides en tot
l'adreça:

consultar a la web de l'Observatori TIC, a

<http://www.lleida.org/observatori-tic>

Resum executiu sobre els resultats de l'enquesta:

Ús de les Tecnologies de la Informació i les Comunicacions per les empreses de la Ciutat de Lleida - Enquesta 2004 -

El present document conté els principals resultats de l'enquesta sobre l'ús de les Tecnologies de la Informació i les Comunicacions (des d'ara, TIC) que fou realitzada durant la primavera/estiu de l'any 2004 a una vuitantena de directius d'empreses radicades a la Ciutat de Lleida.

Els objectius d'aquesta segona enquesta han estat:

1. Esbrinar el nivell i tipus de recursos informàtics a disposició de les empreses,
2. Investigar l'ús que s'hi fa de les TIC i les motivacions que hi ha al darrere,
3. Preveure aspectes relatius a la despesa en R+D, control de qualitat i innovació per part de les empreses lleidatanes.

Ressenya metodològica

Per a la realització del present estudi s'ha partit de la classificació dels establiments per CNAE i nombre de treballadors ja utilitzada en la Taula Input-Output de l'any 1996, per determinar la mostra d'empreses entrevistades. Amb la finalitat de simplificar el desenvolupament de la investigació, les empreses s'han aplegat en dos macrosectors:

1. Empreses industrials i de la construcció, així com empreses de transport.
2. Establiments comercials destinats a la venda i establiments d'altra mena de serveis.

S'ha seguit la mateixa distribució de l'enquesta anterior pel que fa al nombre d'empreses segons la CNAE i la mida de l'empresa, i sabut que la mostra total d'empreses a entrevistar havia de ser de 80, a fi i efecte de garantir una representació adequada de cada sector i mida d'empresa, la distribució de les enquestes ha estat la que apareix a la taula següent:

Macrosector	CNAE	MOSTRA			
		0-10	11-250	>250	TOTAL
Indústria, construcció i transports	10-36, 40, 41, 60	16	11	5	32
Comerç i serveis venda	50-55, 63, 71-74	39	14	5	48
TOTAL		45	25	10	80

Els qüestionaris han estat contestats mitjançant entrevista personal directa amb directius i representats de les empreses. Aquest procediment, si bé és el més laboriós i costós, té l'enorme avantatge de la seva elevada fiabilitat, a més de les nombroses consideracions addicionals de caire qualitatiu que els entrevistats han aportat en el decurs de la conversa.

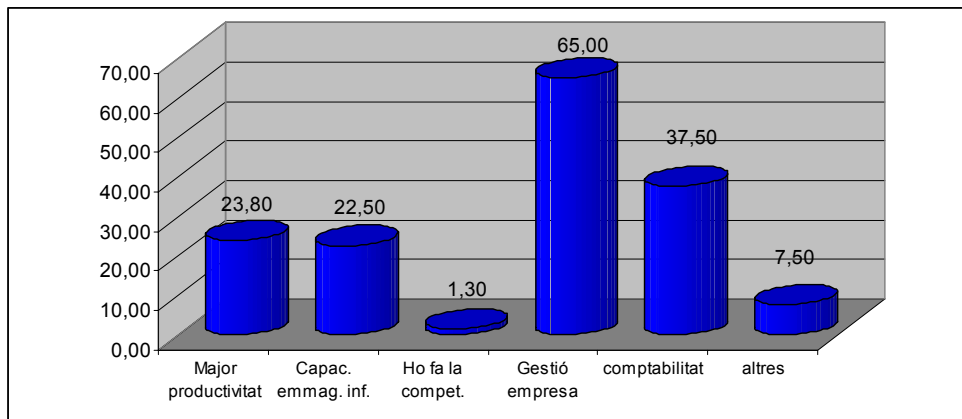
Les entrevistes personals amb els directius de les esmentades empreses s'han realitzat amb la col·laboració de les Agents de Desenvolupament Local de l'Institut Municipal de Treball, que ha col·laborat en aquest àmbit del projecte, que exigia un elevat nivell de professionalitat en la recollida de dades, per a garantir-ne la qualitat.

Principals resultats

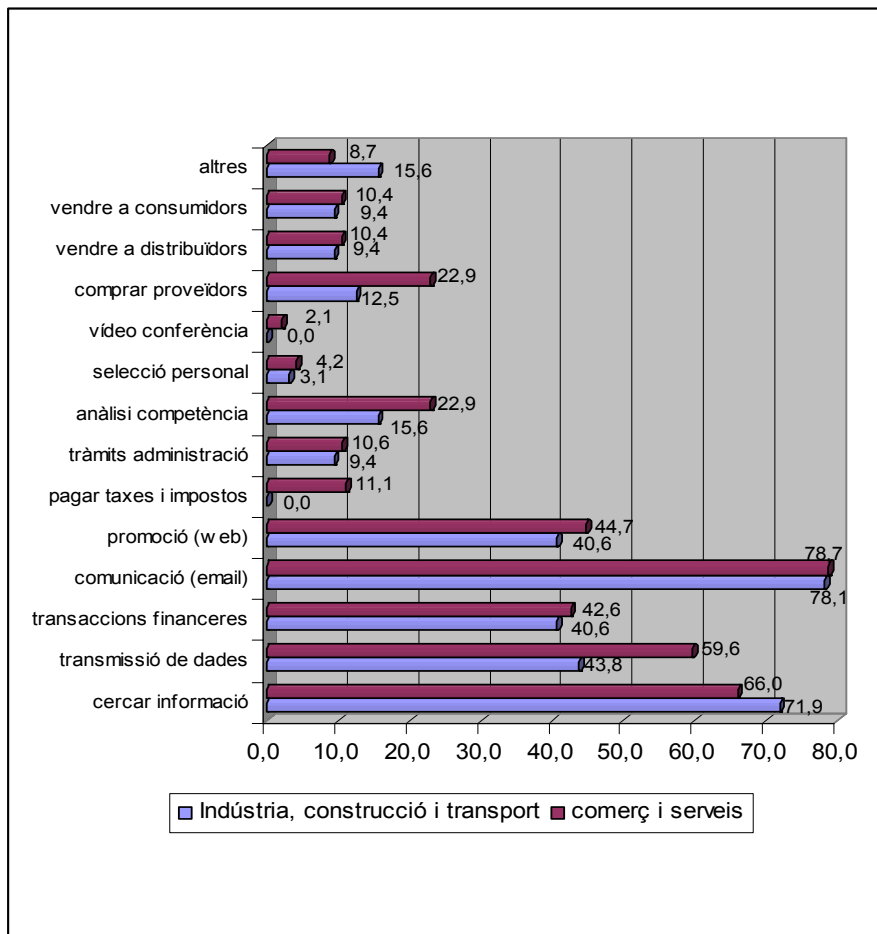
Els principals resultats que s'obtenen de l'anàlisi de les respostes sobre l'ús de les TIC per part de les empreses de Lleida es poden resumir en els punts següents:

1. La disponibilitat d'ordinador entre les empreses lleidatanes és elevada, del 91,3%.
2. El parc ha estat darrerament força renovat, ja que la meitat dels ordinadors tenen una antiguitat inferior als tres anys.
3. La majoria de les empreses enquestades es troben connectades a Internet, el 83,5%. L'accés a Internet s'utilitza principalment per a la comunicació (la transmissió de correus electrònics i dades), seguit de la cerca d'informació.
4. L'activitat R+D+i és baixa, només és present en el 10% de les empreses enquestades, per la qual cosa cal establir mecanismes de potenciació d'aquesta activitat. (El parc Científic i Tecnològic Agroalimentari de Gardeny n'és una molt bona oportunitat.)
5. Hi ha interès i una experiència i cura generalitzada pels temes de control de qualitat
6. Compres: El 53,3% d'empreses fan compres per Internet, amb un volum del 5% global de compra. És palès un baix nivell d'associacionisme per a la planificació conjunta de compres i la realització de projectes. Cal, per tant, potenciar mecanismes associatius per sectors, en la línia, per exemple de Lleid@tec, marca de qualitat per a les empreses TIC de la ciutat.
7. Vendes: Fan vendes electròniques un 24,4% de les empreses amb presència a Internet. Aquesta dada és superior a les d'altres àmbits: un 1,7% a Espanya i un 9,6 % a Catalunya. Les expectatives no són dolentes: un 17,1% de les empreses amb presència a la Xarxa, però, encara no iniciades en comerç electrònic, declaren que, en un futur proper, també realitzaran vendes per aquest mitjà.
8. L'arribada de l'AVE i projectes com l'aeroport són vistos de forma positiva per una gran majoria de les empreses lleidatanes. Només un 15% en té una visió contrària per témer un augment de la competència. Així mateix, un 46,2% de les empreses també indiquen que aquestes millores facilitaran el desplaçament dels seus quadres i directius

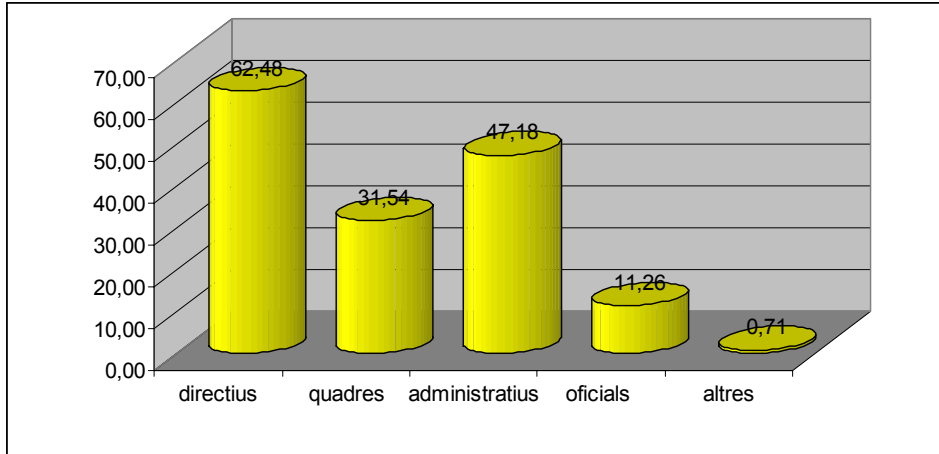
Motius de compra d'equipament informàtic (%)



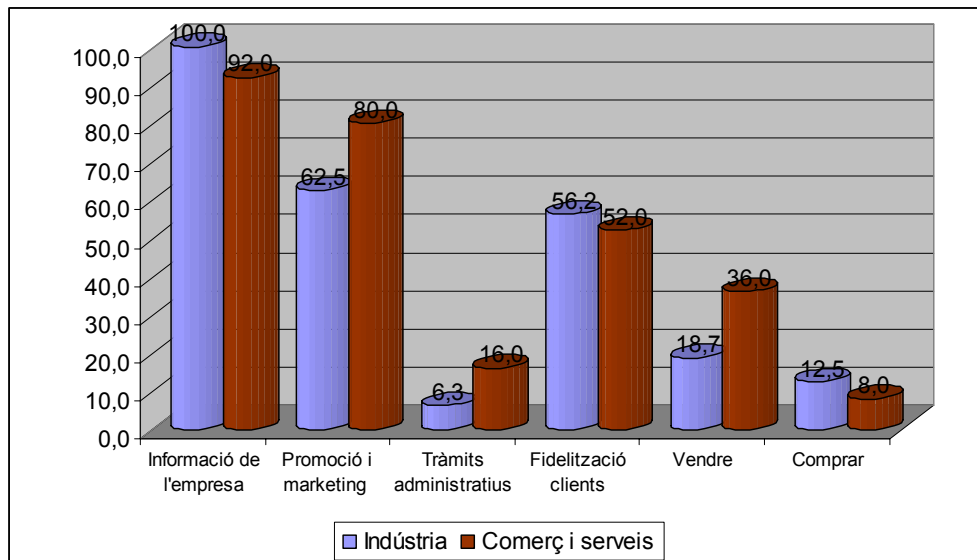
Principals usos d'Internet per sector



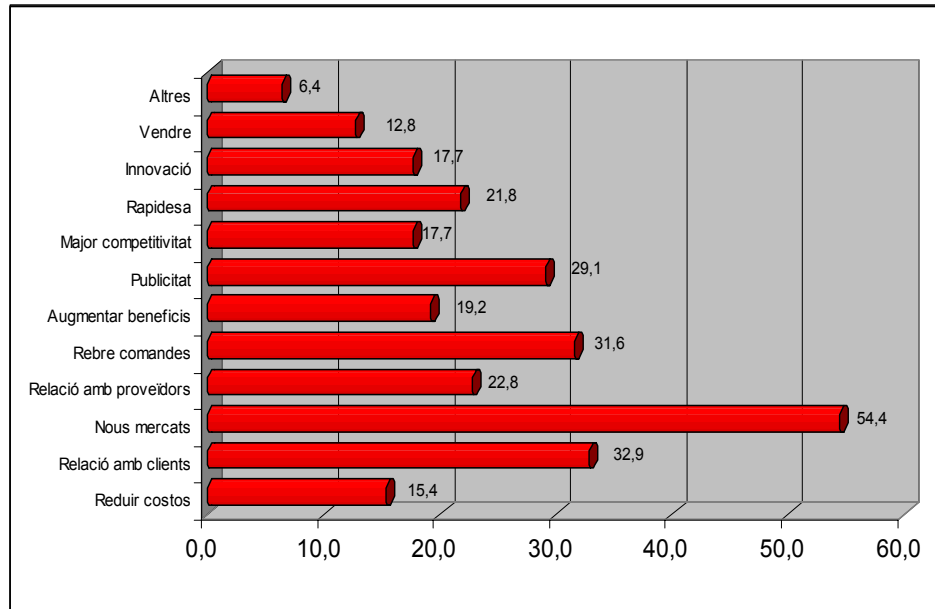
Mitjana de penetració d'Internet en funció del càrrec del treballador.



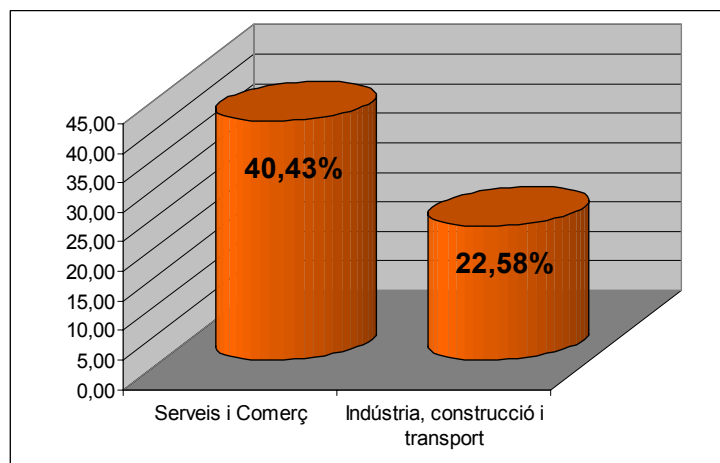
Motius de presència a Internet



Motius per fer negocis a Internet



Empreses que afirmen que es veuran afectades per les noves infraestructures



Conseqüències de la implantació de noves infraestructures

